

VAC'AFEH
2010



Des vacances comme les autres
pour la 38ème année



*Séjours adaptés pour les enfants, adolescents et adultes en
situation de handicap mental et handicaps associés*



LABEL
TOURISME
ADAPTE



2009, vous le savez, a marqué 40 ans d'engagement et de réalisations de la part des bénévoles qui nationalement ou localement se sont investis personnellement pour l'AFEH.

Disons le clairement, sans cet investissement il n'y aurait pas ce que vous connaissez, précisément les Vacances AFEH dont ce sera la 38ième édition.

Bien sûr la participation financière de La Poste et de France Télécom nous aide mais si des responsables AFEH ne s'attachaient pas tout au long d'une année à mettre en œuvre les séjours AFEH, ils n'existeraient pas. Comme l'hirondelle ne fait pas le printemps, un chèque à lui seul ne fait pas les séjours Vacances.

Vous le savez bien ; même muni d'un chèque, à qui vous adresseriez vous pour envoyer en vacances votre fille ou garçon handicapé dans des conditions de bienveillance et de qualité identiques, notamment par rapport à l'encadrement que nous mettons en nombre important et significatif ?

La question mérite qu'on se la pose pour bien évaluer l'intérêt de l'esprit associatif et faire la différence avec un esprit marchand ou de prestations standard.

Pensez-y au moment d'inscrire votre fille ou votre garçon.

Ou vous y avez déjà réfléchi et en êtes convaincus : alors on vous retrouve à chaque occasion de rencontre que propose l'AFEH. Bravo et merci à vous !

Ou vous n'y avez pas réfléchi et vous venez à la rencontre de l'AFEH qu'à la seule occasion des vacances. Vous passez à côté d'un grand partage ! Venez voir l'AFEH plus souvent. Vous avez besoin d'elle, elle a besoin de vous !

Ne la désespérez pas ! A bientôt ! Je compte sur votre sage réflexion.

Gilbert LETELLIER

Président de l'AFEH



Date Limite d'inscription => 20 Février 2010

Compléter le bulletin d'inscription détachable recto - verso en fin de brochure et le renvoyer au siège :

Service Vacances A.F.E.H (Alexis KERDONCUFF)

8 rue Brillat Savarin

75013 PARIS

REPONSE DE L'A.F.E.H A PARTIR DU 20 MARS 2010



Dates des séjours

DU DIMANCHE 1er AOUT A 14H AU DIMANCHE 22 AOUT 2010 A 12H POUR TOUS LES SEJOURS SAUF CAP FREHEL ET ST YVI (voir pages concernées)



Les Transports

L'arrivée du vacancier comme son départ du séjour vacances sont assurés par sa famille ou son responsable légal. En cas de difficultés, vous pouvez contacter le siège A.F.E.H ou la section locale.



L'accueil et le départ

Un entretien entre la famille ou le responsable légal, le directeur et l'adjoint(e) à la santé est obligatoire lors du premier jour. Il a pour but d'assurer la qualité de prise en charge du vacancier et ainsi son bien-être pendant les trois semaines du

séjour. Malgré le temps que cela nécessite, il n'est pas envisageable de laisser un vacancier sans avoir effectué cette rencontre formelle.



12 centres 15 séjours

Pour l'été 2010, l'A.F.E.H propose des centres en gestion hôtelière ou en gestion libre (cuisiniers salariés de l'association) qui sont conformes aux agréments en vigueur et répondant aux normes de sécurité et de confort. Ils sont tous accessibles aux personnes à mobilité réduite, tant au niveau des accès que des sanitaires.

L'environnement de chacun de nos sites est propice aux vacances, soit par la nature, le tourisme ou les activités que l'on peut y associer soit en bord de mer, à la montagne ou à la campagne.

Les groupes sont constitués de manière hétérogène au niveau des handicaps, nous allons dans une démarche de socialisation, de vivre ensemble, de solidarité et d'acceptation de la différence. Un des séjours de St Yvi est spécifique pour les personnes autistes nécessitant un accompagnement particulier.



L'encadrement

Nos séjours sont dirigés par des directeurs et des directrices expérimentés auprès du public que nous accueillons.

Ils participent aux séjours A.F.E.H depuis plusieurs années.

Ils sont en grande majorité professionnels dans les métiers du social ou de l'éducation. Ils sont accompagnés de plusieurs adjoints et d'une équipe d'animation, avec un ratio animateurs/vacanciers de plus de 1 pour 2.



Les Activités

Nos séjours n'ont pas de dominantes d'activités, toutefois en fonction de l'environnement où le séjour se déroule, certaines pratiques peuvent se voir privilégiées (bord de mer ou montagne). Les activités ont un sens dans les vacances de vos enfants.

Nous partons du principe que le vacancier est acteur de ses vacances, nous lui permettons de choisir et de proposer ses activités.

Ainsi l'équitation, le kayak, l'accrobranche, la baignade sont proposés sur tous nos séjours en fonction des envies des vacanciers et des projets des équipes. Les activités dépendent surtout du rythme de vie du vacancier, de ses besoins, du repos, de ses désirs de repos et de prendre son temps.

Les activités de pleine nature se déroulent sous la responsabilité d'animateurs spécialisés (Brevet d'Etat) ou via des partenaires conventionnés dans le respect de la réglementation Jeunesse et Sports. Les activités proposées ont un but de découverte et non d'occupation ou de consommation.



La Sécurité

La sécurité physique, morale et affective est un souci permanent. L'accompagnement du vacancier se fera toujours dans le respect de la personne, en mettant du sens aux actions entreprises. Sa santé sera privilégiée et suivie avec la présence d'un(e) adjoint(e) à la santé et des conventions établies avec des cabinets d'infirmières libérales (Dans ce cadre, il est de votre charge de nous fournir un pilulier semaine). Nous sommes en contact permanent avec les médecins et les acteurs des professions paramédicales locales.

Nous nous engageons à ce que vous soyez toujours informés de l'état de santé de votre enfant.

LE PROJET EDUCATIF

A l'origine d'un grand élan de solidarité dès 1969 à l'égard des familles d'enfants handicapés au sein de La Poste et de France Télécom, l'A.F.E.H exerce une mission d'action sociale.

Elle offre différentes aides au bénéficiaire direct et personnalisé de la personne handicapée ou de sa famille.

C'est dans le cadre de cette mission que depuis trente sept ans, l'A.F.E.H organise des « séjours vacances » pour des personnes en situation de handicap, qu'ils s'agissent d'adultes, d'adolescents ou d'enfants avec l'idée que le droit aux vacances existe pour tous, et qu'il est à faire respecter.

Dans ce cadre, l'association s'est fixé des objectifs éducatifs qu'elle juge prioritaires, tout en s'interdisant toute imprégnation d'ordre idéologique, politique ou religieux.

Ces objectifs sont au nombre de quatre : **les adultes ou enfants en situation de handicap acteurs de leurs loisirs, le bien-être et l'épanouissement des vacanciers, la socialisation et l'intégration.**

1) Les adultes ou enfants en situation de handicap, acteurs de leurs loisirs

Parce que la personne handicapée dispose des mêmes droits que tous citoyens, qu'elle peut penser, décider et agir par elle-même, elle doit être placée au cœur du projet éducatif et de sa concrétisation pédagogique, considérant que le vacancier peut être acteur de ses vacances, de ses loisirs et de son propre développement.

Chacun des vacanciers doit pouvoir quand il le peut donner son avis sur les activités et même en proposer. L'activité n'est pas une fin en soi - des vacances prêtes à consommer - mais bien un moyen au service d'un projet basé sur l'implication et le positionnement du vacancier en tant qu'acteur de ses choix.

En somme, le vacancier doit pouvoir participer à des activités individuelles et collectives adaptées à son âge, répondant à ses intérêts et ses besoins.

2) Le bien-être et l'épanouissement des vacanciers

Très sollicitées pendant l'année par le travail ou l'école et par l'accompagnement éducatif et médical, les personnes handicapées sont souvent fatiguées à leur arrivée en centre de vacances. C'est pourquoi le repos doit être un élément essentiel du séjour.

Si l'activité est un besoin pour l'homme, l'expression même de sa vie, il a aussi besoin de temps calmes, de repos et de détente. Nos organisations de travail doivent donc permettre l'écoute des vacanciers et leur donner la possibilité de faire ce qu'ils souhaitent, notamment de se ressourcer.

Ainsi chacun, selon son rythme, doit pouvoir prendre du temps pour se reposer, rêver et s'échapper.

Afin de respecter le bien-être des vacanciers, le centre de vacances doit aussi répondre aux nécessités et besoins d'hygiène et de santé. Tout est mis en œuvre au préalable pour satisfaire les besoins fondamentaux des personnes handicapées,

condition indispensable à leur développement et à leur progression vers l'autonomie.

L'alimentation est aussi prévue dans le respect de l'équilibre des besoins et des règles en vigueur. La sécurité physique, affective et morale des vacanciers est un souci permanent.

Ainsi, en favorisant les initiatives, les vacances deviennent un moment où l'on vit des moments extraordinaires, en rupture avec ce qui est proposé habituellement à l'adulte ou à l'enfant.

Il s'agit avant tout d'un plaisir partagé entre les vacanciers et les équipes.

3) La socialisation

Le centre de vacances est, pour la personne handicapée qui est habituée à vivre chez elle, chez ses parents ou dans des structures spécialisées, le moyen de vivre autrement et en collectivité.

Cela lui permet d'avoir de nouveaux repères, d'autres modèles de comportement et d'aller vers plus de socialisation.

Alors qu'aujourd'hui se développe l'individualisme et le « chacun pour soi », il est important que le centre de vacances reste un lieu privilégié dans l'apprentissage du « vivre ensemble ». La plus grande difficulté pour l'organisateur et le directeur restera de savoir comment pourrait s'articuler autour du moment vacances, projets collectif et individuel.

4) L'intégration

Etant donné que nous travaillons avec un public aux caractéristiques différentes, il est de notre devoir de faire reconnaître et accepter les différences -« différents mais pareils »- et donc de favoriser l'intégration.

Pour la personne handicapée, le centre de vacances constitue un moyen, un moment et un lieu particulièrement propices à cette intégration.

Il faut toujours avoir à l'esprit que nombre de gens ne sont pas régulièrement au contact des personnes handicapées. Ils appréhendent le handicap parce que leur expérience de vie ne leur a pas permis de se familiariser avec cette différence.

A nous de favoriser les moments de convivialité et de rencontre.

2 SEJOURS MINEURS

CAP FREHEL

De 6 à 14 ans

Adresse : Centre PEP du Cap Fréhel, rue du cap, 22240 PLEVENON

Capacité : 25 enfants

Gare SNCF : LAMBALLE

Site Internet : www.sejour-cap-frehel-pep.com



**Du 8 au 29
août 2010**

Situation : Sur la côte de Penthièvre entre Erquy et St Malo, Plévenon est le bourg le plus proche du Cap Fréhel (promontoire naturel qui abrite une réserve ornithologique). Les plages de Plévenon et de Fréhel sont à 5 minutes et accessibles pour les enfants à mobilité réduite. Les enfants pourront à la fois profiter de la mer, des villes touristiques, de la campagne et de la forêt en découvrant la culture bretonne.

Type d'hébergement : Centre de classes de découverte, composé de chambres de 2 à 8 lits avec sanitaires adaptés. Les repas se déroulent dans 2 salles à manger, avec la possibilité de manger à l'extérieur. 2 salles d'activités et divers espaces aménagés pour l'éveil des enfants. Piscine sur le centre et autres jeux de plein air.

Repas : Nous sommes accueillis en gestion hôtelière où une équipe nous reçoit depuis plusieurs années.

Activités : Activités de pleine nature : kayak, équitation, char à voile, accrobranche ; activités manuelles, jeux, grandes journées à thèmes, veillées, baignades.

Autres activités : Camping en mobile-home, sous toile ou en intégration avec le CREPS de DINARD (sensibilisation à divers sports et activités d'expression).

ANDERNOS ADOS

De 14 à 17 ans

Adresse : 130 avenue de Bordeaux, 33510 ANDERNOS LES BAINS

Gare SNCF : FACTURE-BIGANOS

Capacité : 25 personnes

Site Internet : www.centredemer-andernos.org



Situation : Le centre de mer d'Education au Développement Durable est situé sur la commune d'Andernos les Bains au cœur du bassin d'Arcachon.

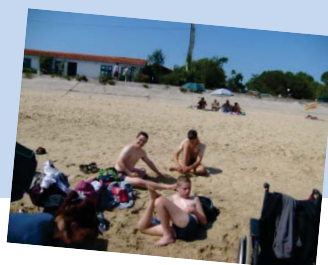
Cette station balnéaire jouit d'un microclimat exceptionnel en France. La vie y est rythmée par le cycle des marées et par l'activité de son port ostréicole.

Vous y découvrirez un patrimoine touristique complet et diversifié où se mêlent nature et découvertes, art et histoire, sports et loisirs, fêtes et animations, saveurs et gourmandises...

Type d'hébergement : Voir Andernos Adultes.

Le Projet : Nous avons constaté les points positifs des rencontres entre les adolescents et les adultes lors des minis-séjours d'échanges pendant les colos.

Il est également intéressant d'effectuer une transition plus douce entre les colos ados et celles des adultes. En permettant à deux séjours de se retrouver sur le même site nous amenons les jeunes à mieux s'intégrer avec les adultes tout en conservant la sécurité physique et morale de tous les participants. Chaque groupe a ses espaces de vie, ses temps d'activités, son équipe de direction et d'animation. Ce sont certains temps de fêtes, de repas, d'activités partagées (se retrouver à la plage) qui amèneront les vacanciers à « vivre ensemble » et à dépasser les barrières de l'âge qui peuvent être plus ou moins bien appréhendées par les adolescents dans nos centres de vacances.



SAINT YVI

□ Il y aura 2 groupes sur la colo,

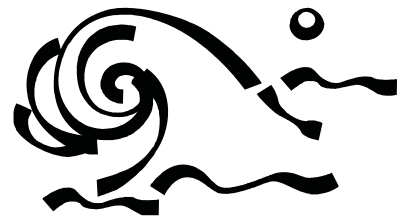
chaque groupe aura son directeur et ses animateurs.

Adresse : Centre AVEA La Poste, Le bois de Pleuven, 29140 ST YVI

Capacité : 40 personnes

Gare SNCF : QUIMPER

Du 8 au 29
août 2010



Situation : Proche de Concarneau, de Quimper, entre l'Odet et l'Aven, le centre de Pleuven vit en son bois entouré de la campagne finistérienne qui nous porte jusqu'à la côte océanique de La Forêt Fouesnant (10 minutes). Les villages bretons regorgent de magnifiques architectures légendaires, festivités, traditions et autres hauts lieux artistiques (Pont Aven).

Type d'hébergement : Centre de plain-pied, très spacieux par ses espaces extérieurs et intérieurs (grande salle à manger et diverses salles d'activités). Les chambres accueillent entre 3 et 6 vacanciers, les sanitaires adaptés sont à proximité. Le centre permet de répondre aux besoins de chacun (repos, activités calmes ou dynamiques), il permet à lui tout seul de se sentir en vacances et de se divertir aisément.

Repas : Le centre sera en gestion libre : les repas seront élaborés et préparés par un cuisinier de l'A.F.E.H en collaboration avec l'adjoint(e) à la santé notamment pour les régimes spécifiques.

Activités : Activités de pleine nature (kayak, voile, équitation...), balades culturelles, découverte de l'environnement, visites de musées, villes de Concarneau, Pont Aven ; activités manuelles, artistiques et musicales. Découverte de la culture bretonne par la musique, l'art et la gastronomie.

Autres activités : Repas à l'extérieur, veillées, camping, initiation à la peinture, fest-noz...Rencontre avec les enfants du Cap Fréhel...

Structure Autiste

Capacité : 10 personnes



Le projet : De par notre expérience des centres de vacances avec les adultes en situation de handicap, nous avons pu constater la nécessité d'imaginer un encadrement spécifique permettant à ces vacanciers de passer d'agréables vacances. Il nous semble important d'aider les vacanciers à prendre du plaisir dans les activités qu'ils font, à être autant que possible acteurs de leurs vacances. Mettre en place une structure autiste au sein d'un centre de vacances ne signifie aucunement que nous voulions mettre en exergue un handicap plutôt qu'un autre, ni mettre à l'écart du groupe certains vacanciers. A travers notre projet de fonctionnement prenant en compte l'importance du quotidien et un projet d'animation adapté, nous voulons favoriser l'intégration et la socialisation de ces vacanciers au sein même du centre de vacances (avec les vacanciers de la structure principale) ainsi qu'à l'extérieur en répondant à leurs besoins.

Un directeur et son équipe sont totalement rattachés à la structure autiste.

ANDERNOS ADULTES

Adresse : 130 avenue de Bordeaux, 33510 ANDERNOS LES BAINS

Capacité : 30 personnes

Gare SNCF : FACTURE-BIGANOS

Site Internet : www.centredemer-andernos.org



Situation : Le centre de mer d'Education au Développement Durable est situé sur la commune d'Andernos les Bains au cœur du bassin d'Arcachon.

Cette station balnéaire jouit d'un microclimat exceptionnel en France, la vie y est rythmée par le cycle des marées et par l'activité de son port ostréicole.

Vous y découvrirez un patrimoine touristique complet et diversifié où se mêlent nature et découvertes, art et histoire, sports et loisirs, fêtes et animations, saveurs et gourmandises.

Type d'hébergement : Cette année, le centre P.E.P 33 sera occupé uniquement par l'A.F.E.H. En effet les adultes cohabiteront avec la colo des adolescents de l'A.F.E.H. Les vacanciers seront hébergés dans des chambres de 1 à 5 lits où les sanitaires sont adaptés et à proximité. Les repas seront pris dans la salle de restaurant qui est ouverte sur une terrasse. Chaque groupe aura des salles d'activités attribuées et partagera la grande salle de spectacle.

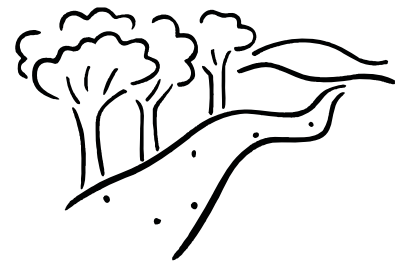
Le centre dispose d'un grand parc arboré et clos. La configuration du centre permet de répondre aux besoins de chacun (calme ou plus dynamique) et de favoriser le vivre ensemble des adultes et des adolescents.

ALLASSAC

Adresse : Ferme de loisirs A.G.E.F, Les rivières, 19240 ALLASSAC

Capacité : 15 personnes

Gare SNCF : BRIVE



Situation : Au sud-ouest du Limousin, la Corrèze déploie sa verdure autour d'ALLASSAC qui est un peu « la clé du midi » dont Brive en est la porte (20 km). ALLASSAC est un village médiéval, une ancienne cité ardoisière où les randonnées en pleine nature ne manquent pas. On peut apercevoir au milieu de la verdure le pont médiéval, la tour, l'église et les gorges de la Vézère qui sont autant de sites historiques et naturels à découvrir.

Type d'hébergement : La ferme loisirs de l'A.G.E.F du pays de BRIVE est située à 500m du bourg. Ce sont deux vieux corps de ferme rénovés qui communiquent par une pergola. Ils abritent les 11 chambres de 1 à 3 lits qui sont réparties sur 2 niveaux ; une salle d'activité, un salon et une salle à manger conviviale et lumineuse.

Repas : Le centre sera en gestion libre : les repas seront élaborés et préparés par un cuisinier de l'A.F.E.H en collaboration avec l'adjoint(e) à la santé notamment pour les régimes spécifiques.

Activités : randonnées, baignades, escalade, pêche, pétanque, kayak, équitation sur le centre même (présence de poneys).

Autres activités : rencontres avec le club de pétanque et avec le centre de loisirs d'ALLASSAC ; visites de sites historiques, naturels, culturels et ateliers artisanaux.



RUFFEY LES BEAUNE

Adresse : MFR de Grandchamp, 5 rue de la corvée de Mailly, 21200 RUFFEY LES BEAUNE

Capacité : 28 personnes

Gare SNCF : BEAUNE

Site Internet : www.mfrgrandchamp.free.fr



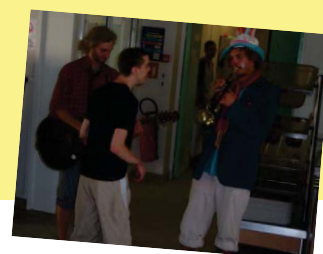
Situation : À 7 Km de Beaune, retrouver les charmes de la Côte d'Or, paysages de vignes et autres forêts où les hauts lieux de l'histoire abritent de multiples animations et visites de monuments de l'architecture d'autrefois. Les départements voisins valent aussi le coup d'œil et ne manquent pas de festivités.

Type d'hébergement : Maison Familiale Rurale spacieuse, parfaitement adaptée à nos besoins, un environnement calme et agréable où les repas dehors seront possibles. Chambres de 2 personnes avec vue sur la campagne Bourguignonne.

Repas : Le centre sera en gestion libre : les repas seront élaborés et préparés par un cuisinier de l'A.F.E.H en collaboration avec l'adjoint(e) à la santé notamment pour les régimes spécifiques.

Activités : Activités de pleine nature (randonnées, kayak, équitation...), baignades, visites et participations aux animations locales, découverte de la nature et de la culture bourguignonne.

Autres activités : Projet découverte de l'art par la peinture avec un artiste.



MAYENNE

Adresse : Lycée Rochefeuille, route de Caen, 53100 Mayenne

Capacité : 30 personnes

Gare SNCF : LAVAL

Site Internet : www.rochefeuille.net



Situation : A la sortie de la ville de Mayenne, dans la verdoyante campagne qui entoure le château, les vacanciers pourront apprécier le calme des balades, des cours d'eau ainsi que la beauté de la faune et de la flore, les charmes des petites villes du département et des sites historiques du Pays de Loire.

Type d'hébergement : Internat de lycée. Les vacanciers seront hébergés dans la partie moderne du centre. Chambres de 2, 3 personnes avec sanitaires sont accessibles par l'ascenseur ou par escalier. La salle à manger est spacieuse et ouverte sur une plage artificielle aménagée.

Plusieurs salles d'activités, de repos sont accessibles aux vacanciers, tout comme les divers espaces extérieurs de la propriété.

Repas : Le centre sera en gestion hôtelière : les repas seront élaborés et préparés par un cuisinier de l'A.F.E.H en collaboration avec l'adjoint(e) à la santé notamment pour les régimes spécifiques.

Activités : Les projets culturels (proximité de Laval), sportifs et en lien avec la nature se succèdent dans ce séjour où il fait bon vivre autour du château de Rochefeuille. La proximité d'un étang et de la campagne favorise de dépaysement, l'envie de s'amuser et les moments de tranquillité. Activités de pleine nature : kayak, équitation, voile, pêche ; visites et festivités locales, baignades, Mont-St-Michel, grands jeux, veillées, balades en péniche...

Autres activités : Camping dans un gîte ou sous toile

CATUS

Adresse : Centre du Lac Vert, 46150 CATUS

Capacité : 2 séjours de 20 personnes

Gare SNCF : CAHORS



Situation : Au nord des Midi-Pyrénées, entre Lot et Dordogne, le bourg de Catus est un mélange d'architecture conservée et de nature mise en valeur. Le centre se trouve à 5 minutes à pied du lac vert où les activités de pleine nature, les balades, les restaurants et les endroits calmes de la base de loisirs se côtoient. La région surprend par sa flore et sa faune préservée que vous découvrirez grâce à ses sentiers de randonnée. Elle est rafraîchit par ses cours d'eau et notamment **le Lac Vert**, base de loisirs avec baignade surveillée. On se réglera avec les produits du terroir, authentiques et généreux.

Type d'hébergement : Centre au cœur du lot, à l'écart du village, on y accède par de petites routes bordées de chênes verts. Le centre est spacieux, très accessible pour les personnes à mobilité réduite. Une grande salle d'activités, 2 salles à manger lumineuses. Divers espaces extérieurs ombragés, des plateaux sportifs, de grands espaces verts et une piscine.

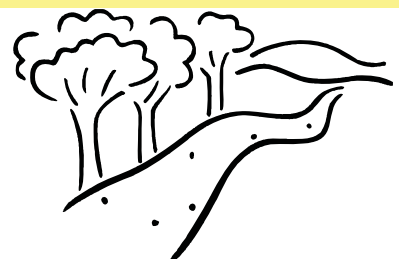
Repas : Le centre sera en gestion hôtelière en collaboration avec l'adjoint(e) à la santé notamment pour les régimes spécifiques.

Activités : Activités de pleine nature (kayak, voile, équitation...), balades culturelles, découverte de l'environnement, visites, activités manuelles, artistiques et musicales. Le centre surplombe le Lac Vert et les loisirs qu'il propose. Nos vacanciers pourront profiter de la convivialité du village, des charmes de la nature et du folklore du Lot.

Autres activités : Repas à l'extérieur, veillées, camping...

Le Projet : Chaque séjour aura son équipe d'encadrement et ses espaces. Le «Vivre ensemble » sera favorisé par les initiatives des vacanciers et des animateurs qui initieront des projets de sorties, de campings et de vie sur le centre.

Ces temps mettront en avant les relations entre adultes pour des vacances comme les autres où les vacanciers seront les « cré-acteurs » de leurs vacances.

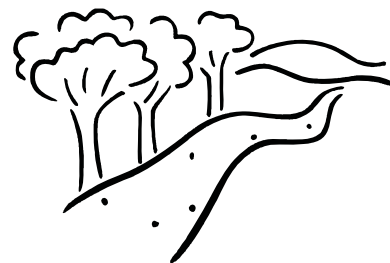


CHOYE

Adresse : 2 place de Coligny, 70700 CHOYE (35km de Besançon)

Capacité : 25 personnes

Gare SNCF : BESANCON ou VESOUL



Situation : Dans la verdoyante région de FRANCHE-COMTE, le village de CHOYE est situé sur le canton de GY. Il faut compter 45 minutes pour rejoindre Besançon ou Vesoul. Le riche passé historique de la Haute Saône, sa vocation à terre paysanne et forestière se décline par un tourisme rural et culturel dans les villes et les petites cités comtoises de caractère. Les visites, les événements festifs et les loisirs de pleine nature et diverses activités fluviales (péniches, kayak, pêche...)

Type d'hébergement : Le séjour se déroulera à l'IMP de l'Amitié (Franco-Suisse). Le parc s'organise autour d'un magnifique château qui domine les bâtiments d'hébergement et d'activités. Les vacanciers dormiront dans un bâtiment de plain-pied, dans des chambres de 2 personnes avec sanitaires adaptés et point petit déjeuner à proximité.

Repas : Le centre sera en gestion libre : les repas seront élaborés et préparés par un(e) adjoint(e) à la santé et un cuisinier de l'A.F.E.H en collaboration notamment pour les régimes spécifiques.

Activités : Baignade dans la piscine du centre, pêche, activités de pleine nature (Kayak, équitation, accrobranche), sorties et visites culturelles (Besançon, Vesoul, Belfort, petits villages...).



PAILLAC

NOUVEAU CENTRE

Adresse : La ferme de Paillac, 31220 LAVELANET DE COMMINGES

Capacité : 26 personnes

Gare SNCF : CAZERES SUR GARONNE

Site Internet : www.fermedepaillac.net



Situation : La Ferme de Paillac sur la commune de Lavelanet de Comminges dans la Haute-Garonne (50 km au sud de Toulouse), accueille le public, dans un cadre verdoyant et convivial.

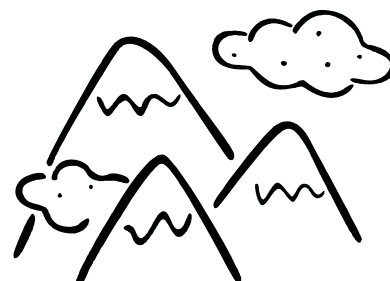
Au cœur du Volvestre, le centre de vacances est une ferme pédagogique où la basse-cour et les animaux typiques des Pyrénées (cochons, brebis, ânesses, etc...) et le jardin potager se côtoient et deviennent des activités à part entière dans la vie du séjour. Les montagnes de l'Ariège sont à deux pas, Toulouse « La ville Rose » également. Les vacances dans les Pyrénées sont signe de bonne santé.

Type d'hébergement : Un bâtiment en 2 ailes où se répartissent 14 chambres de 2 à 8 lits. Des chambres chaleureuses avec des sanitaires à proximité ou dans les chambres. Des espaces collectifs de différentes tailles permettent à chacun de trouver réponse à ses besoins et désirs.

Les repas sont préparés par la communauté de commune, adaptés et mis en place sur le centre par l'équipe de service.

Les pratiques pédagogiques de la Ferme nous amèneront à manger des plats bios avec des produits provenant de la ferme où nous serons accueillis. Un four à pain et à pizza sera à notre disposition, tout comme des espaces de verdure, d'ombre pour profiter du bon air descendant des montagnes qui sont le décor permanent des lieux.

Activités : En plus des activités pédagogiques de la ferme, la région n'est pas avare en visites culturelles, historiques. Les activités de pleine nature (l'équitation, le kayak, la baignade...) permettront à chacun de s'amuser et de se détendre quand il le veut. Des activités astronomies et cirque peuvent être mise en place à proximité du centre.



ST JEAN ST NICOLAS

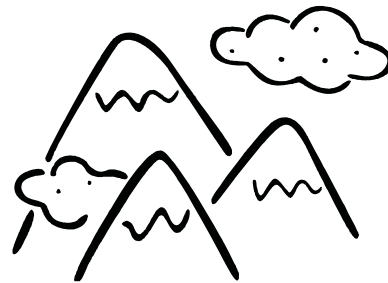
NOUVEAU CENTRE

Adresse : Lycée Professionnel Privé, Pierre et Louis Poutrain,
05260 ST JEAN ST NICOLAS

Capacité : 26 personnes

Gare SNCF : GAP

Site Internet : www.lycéepoutrain.fr



Situation : Le centre est situé à St Jean St Nicolas, village de moyenne montagne de 900 habitants, au cœur de la vallée du Champsaur, terre de rencontres. A mi-chemin entre Marseille et Grenoble, à l'entrée du Parc National des Ecrins. Le centre est à flanc de Montagne, proche de la route qui mène de Gap (25 km) à Orcières Merlette (10 km). La nature est omniprésente en intégrant parfaitement les sites touristiques dédiés à la faune (marmottes) et à la flore. Le patrimoine culturel et humain tient une place importante qui participe à la qualité du séjour des vacanciers.

Type d'hébergement : Le centre est un lycée Professionnel, habitué à accueillir des séjours sur les vacances scolaires. La majorité des chambres ont une vue sur les montagnes et son équipées de sanitaires. Le gymnase, la salle de jeux seront partagés avec un séjour d'enfants. Toutefois, nous bénéficierons de nos propres salles et pourrons ainsi répondre aux attentes des vacanciers.

Repas : Nous sommes accueillis en gestion hôtelière : où les menus sont agrémentés de spécialités locales (fromages, tourtons). Les plats typiques pourront même être servis en pique-nique ou en bivouac à 2000 m d'altitude. La salle à manger à une vue panoramique qui rendra les repas encore plus agréables.

Activités : Des activités qui répondent aux attentes, aux besoins de tous les vacanciers. Des animations calmes et d'autres plus dynamiques en fonction des capacités. Les activités de pleine nature (kayak, rafting, randonnées adaptées pour tous, projet équitation, camping en tipis). La nature est au cœur de toutes les activités (dynamiques et calmes). Les hauteurs des Hautes-Alpes permettent d'accéder à une magnifique qualité d'air et de merveilleux paysages. Les randonnées sont pleines de surprises, de rencontres avec des lieux et des gens typiques des montagnes.

Autres activités : Visites de musées des montagnes (taxidermiste, musée d'antan, fermes), Serre Ponçon, Gap...Baignades, pédalos.

DIVAJEU

Adresse : Maison Familiale Rurale de DIVAJEU « La Chauméane », 26400 DIVAJEU

Capacité : 25 personnes

Gare SNCF : VALENCE

Site Internet : www.mfrdivajeu.asso.fr



Situation : Entre la Provence et le Dauphiné à proximité de CREST. Aux portes du parc naturel régional du Vercors, DIVAJEU fait partie des villages de la vallée de la Drôme où la variété des paysages est mise en valeur par l'ensoleillement. Les balades dans les ruelles médiévales du vieux CREST ou dans les villages perchés permettent de découvrir une région riche en artisanat et produits du terroir qui complètent les sites naturels typiques de la région : les chutes d'eau, les gorges, les balcons et les forêts.

Type d'hébergement : La MFR de DIVAJEU est une ancienne ferme de vers à soie. Les chambres sont réparties sur deux étages (rez de chaussée et premier étage) et possèdent des sanitaires adaptés. La salle à manger est spacieuse, lumineuse et s'ouvre sur une terrasse extérieure. Plusieurs salles d'activités sont à notre disposition tout en étant accessibles aux personnes à mobilité réduite. Les espaces extérieurs sont variés et arborés (plage artificielle, grands espaces de pelouse, petits bois).

Repas : Le centre sera en gestion libre : les repas seront élaborés et préparés par un cuisinier de l'A.F.E.H en collaboration avec l'adjoint(e) à la santé notamment pour les régimes spécifiques.

Activités : Baignades dans les lacs et piscines, kayak, équitation, pêche, escalade ; visites des villages perchés, découverte des produits du terroir, des produits artisanaux, des sites historiques et d'arts. Diverses activités à thèmes et manuelles.

Autres activités : Visites aquarium, parc aux oiseaux, participation aux festivités et autres manifestations locales.

ITINERANT

Adresse : Départ et Arrivée : C.R.E.F LAVAL, 109 avenue Pierre de Coubertin, BP 91035, 53010 LAVAL CEDEX (Mayenne)

Gare SNCF : Départ et Arrivée : LAVAL

Capacité : 15 personnes

Encadrement : Direction : 2 ; Animation : 6

Le séjour nécessite une capacité à vivre un changement de lieu d'hébergement tous les 5 jours (ce qui implique que le vacancier n'associe pas la valise à l'arrivée des parents).

Le séjour : En route pour un nouveau séjour Itinérant, à la découverte de nouveaux environnements pour s'immerger dans la culture, l'histoire et la nature des régions visitées.

Le Nord Pas de Calais sera la première étape, les balades sur les sites exceptionnels de la Côte d'Opale, la visite de Nausicaa, les sorties en chars à voile sur la grande plage de Boulogne Sur Mer seront proposées aux vacanciers parmi tant d'autres visites agrémentées de dégustations culinaires. Les vacanciers seront hébergés à l'auberge de jeunesse de Boulogne/Mer.

La seconde étape verra le groupe visiter la capitale, Paris, la Tour Eiffel, l'Arc de Triomphe, les bateaux mouches... tout un programme. Le centre de loisirs de Villecresnes (anciennement PTT) sera notre lieu d'hébergement.

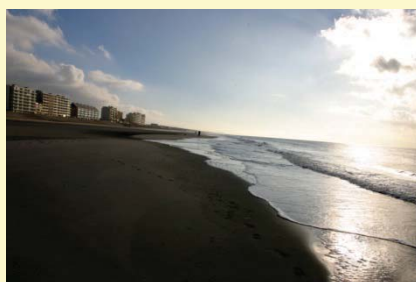
L'aventure continuera en se promenant dans la région des châteaux de la Loire. Nous logerons dans un centre sportif, au cœur de Blois. Ce qui permettra à chaque vacancier de trouver réponse à ses désirs et ses besoins (repos, sports, visites..)

Les trois derniers jours du séjour se vivront à Laval, des moments partagés avec la colo de Mayenne sont prévus ainsi que du repos.

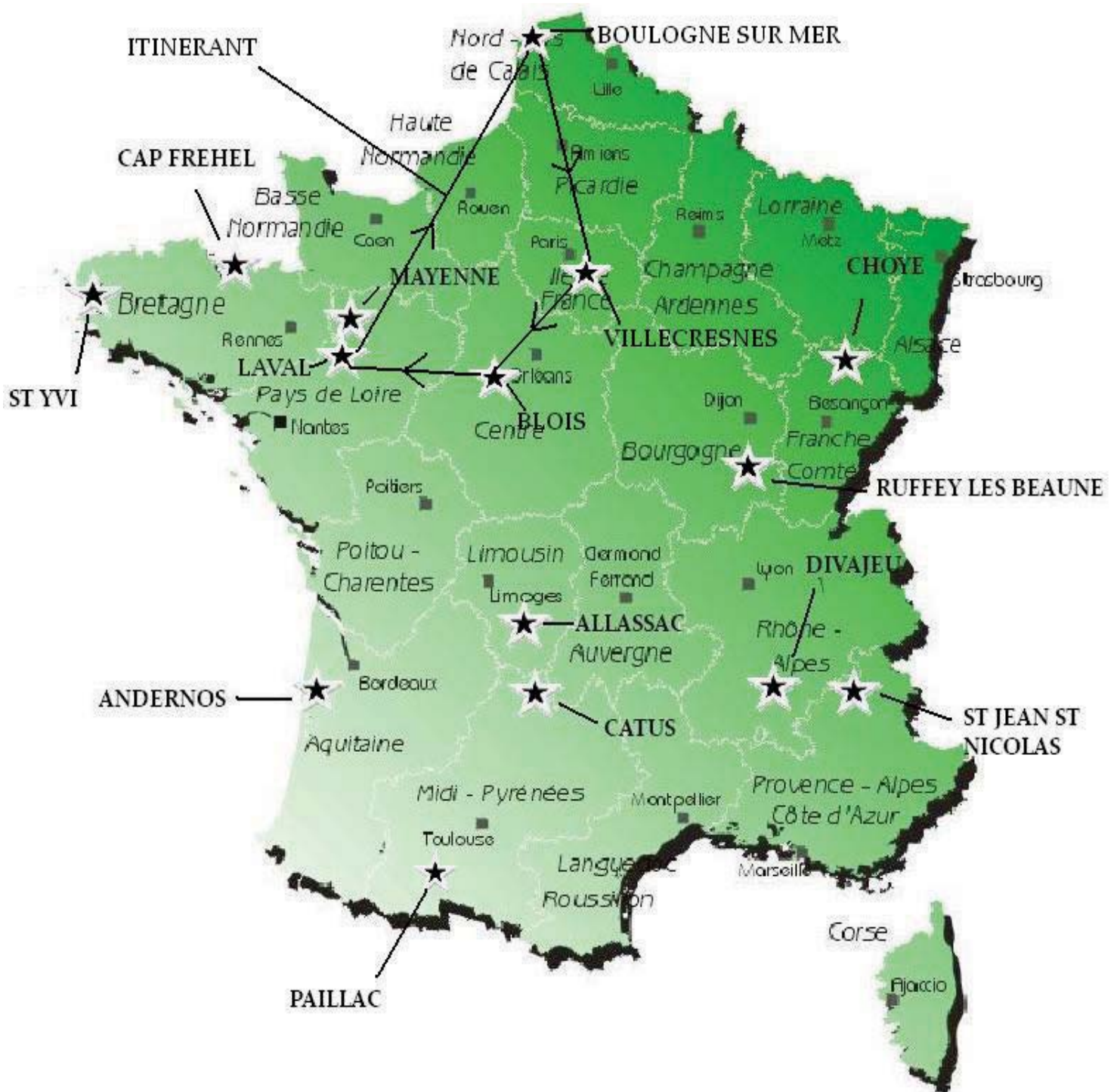
Type d'hébergement : A chaque étape, les charmes des services de notre hôte agrémentent les repas et les prestations en général. Les chambres sont de 2 à 5 lits selon les lieux. Tous les lieux sont accessibles y compris les sanitaires qui sont à proximité ou dans les chambres des vacanciers. Des salles d'activité et autres salons de détente nous sont rendus accessibles au même titre que les autres touristes.

Repas : Les repas sont assurés dans leur grande majorité en pension complète par nos hôtes. Certains repas seront pris dans des restaurants en fonction du programme des journées.

Activités : Tous types d'activités sont accessibles, les vacanciers sont acteurs de leurs vacances et sont au même titre que l'équipe, une force de proposition d'activités.



CARTE DES CENTRES DE VACANCES AFEH 2010





Guide des parents



Pour que la colo soit profitable

A-t-il eu des problèmes de santé dans l'année, est-il fatigué, a-t-il été perturbé par des changements éducatifs, de placements, de traitements non stabilisés ? Des problèmes de comportement, de violences ? A tous moments avant le séjour, vous devez prévenir le siège des informations ci-dessus et prendre les décisions qui vont dans l'intérêt du vacancier et de celui des autres acteurs des séjours A.F.E.H. Ces informations doivent également être transmises au directeur du séjour.

IMPORTANT

La première journée, vive la solidarité !

La journée d'accueil est particulière et ne reflète pas le séjour qui va suivre. Le stress domine pour toutes les personnes présentes (vacanciers, parents et équipes). **Les arrivées ne se font à partir que du début d'après midi et non le dimanche matin**, sauf à la demande des parents ou du directeur qui peut également refuser en fonction de l'état de la préparation du séjour.

Nous demandons le plus de compréhension possible à tous en ce qui concerne l'attente pour l'entretien avec le directeur et l'adjoint(e) à la santé. **Un référent associatif** est là pour guider les parents et répondre à des questions en lien avec les domaines de compétences de l'association. **Adapter votre arrivée** en fonction de votre lieu d'habitation, vos horaires et aussi du comportement de votre enfant sur ce type de journée (si la séparation est difficile, plutôt venir en fin d'après midi).

IMPORTANT

L'entretien

Ce temps est d'une extrême importance pour la réussite de la colo. Il peut être **plus ou moins long** en fonction de la connaissance que le directeur a de votre enfant, de ses difficultés du moment ou de problèmes de santé nouveaux ou spécifiques. **Il ne faut rien cacher au directeur** et à l'adjoint à la santé, tout doit être dit et appuyé avec les documents nécessaires. **Attention au temps !** : Les protagonistes de l'entretien doivent penser aux autres parents et à la soirée avec les vacanciers (repas, traitements, rencontre des vacanciers).

Ce qu'il ne faut pas oublier

Les papiers administratifs liés au médical comme les ordonnances à jour et lisibles.

La quantité de médicaments nécessaire.

Le pilulier du vacancier (si achat par la colo, il vous sera facturé).

Ce dernier sera **préparé pour la première semaine**.

Le courrier

Au jour d'aujourd'hui, votre enfant est censé vous envoyer 3 courriers et en recevoir 3, ce qui dans les faits est loin d'être le cas. Aussi bien du côté des équipes que du côté des familles.

Le nombre d'enveloppes fournies par la famille doit être adapté en fonction de la volonté du vacancier d'écrire du courrier et de celle des parents d'avoir des nouvelles de leur enfant.

Même si cela reste symbolique pour certains vacanciers, nous tenons à **entretenir cet échange affectif** (il permet l'échange et l'interaction avec le vacancier). Nous adapterons les envois en fonction de votre estimation avec un minimum de 1 courrier et nous vous demanderons d'envoyer au minimum 2 courriers à votre enfant pendant le séjour.



IMPORTANT



Mais qu'est ce qui se passe pendant les vacances ?



Le vacancier acteur

Notre conception des vacances pour les personnes en situation de handicap mental et handicaps associés nous amène à permettre au vacancier d'être acteur de ses vacances, c'est-à-dire, ce ne sont pas les animateurs ou la direction qui choisissent l'activité pour telle ou telle personne, mais le vacancier lui-même qui va choisir l'occupation de ses temps de journée en fonction de ses envies et de ses besoins. Nous ne forçons pas les vacanciers à aller en sortie ou à rester sur le centre. La mise en valeur de la personne permet d'animer les temps de vie vécus tout au long du séjour, aussi bien sur des temps de vie quotidienne que sur des temps d'activités. Ainsi votre enfant, par ses actes et sa communication est au cœur de toutes les actions, de toutes les décisions qui influencent son séjour.



Force de proposition

Votre enfant vient en séjour A.F.E.H avec beaucoup d'attentes, liées à ses repères des années précédentes ou tout simplement de ses envies de vacances. Notre pédagogie va dans ce sens, le dialogue entre l'encadrement et les vacanciers est au cœur de la vie de la colo. Discuter, communiquer, susciter l'envie pour permettre à chacun de réaliser ce dont il espère. Ainsi le vacancier à l'A.F.E.H peut être initiateur d'une grande partie des activités sur le centre, en sorties et en veillées. Cette démarche amène également les vacanciers à communiquer entre eux et à mettre en place un fonctionnement de solidarité où les personnes plus autonomes intègrent celles qui le sont moins et ainsi accepter la différence.



Les temps de repos, le rythme

Les groupes de vacanciers sont hétérogènes par les âges et par les handicaps, ce qui nous amène à être énormément à l'écoute de chacun des participants. Une écoute de tous les instants des envies et des désirs du vacancier et surtout de ses besoins dont il n'a pas toujours conscience. Les différences entre les personnes que nous accueillons nous amènent à personnaliser l'accompagnement pour régulariser les temps de sommeil, le repos, l'alimentation, l'hydratation, l'élimination et la fréquence des sorties et leur intensité. Chaque journée est différente, elle se fait en fonction du réveil, de l'humeur, des envies du vacancier pour la journée et aussi des impondérables d'un point de vue de la santé, du bien-être que l'équipe a évalué. Cette conscience que nous avons de votre enfant, permet de mener à bien des vacances de qualité, où chacun est intégré, considéré où le vivre ensemble et la solidarité se développent en mettant en avant le bien-être de chacun.

Bulletin d'inscription AFEH Vacances 2010

Renseignements du vacancier

Nom (en majuscules) : Prénom :

Sexe : M F Date de naissance :/...../.....

Handicap (en majuscules) :

Degré du handicap : Léger Moyen Profond

En fauteuil : non oui Manuel

Electrique

Fréquence d'utilisation du fauteuil : Vie quotidienne Sortie extérieure

Déplacement en intérieur En permanence

Autres appareillages : non oui

Précisez :

Difficultés motrices : non oui

Précisez :

1^{ère} demande AFEH : oui non

Nom centre AFEH 2009 :

Nom centre AFEH 2008 :

Nom centre AFEH 2007 :

PLACEMENT EN ETABLISSEMENT oui

Interne Externe

Type d'établissement :

Nom de l'établissement :

Adresse :

Code Postal : Ville : Téléphone :

Rentre le week-end à la maison : oui non

Si oui, combien de week-end par mois :

Rentre pendant les vacances scolaires : oui non

Si oui, quelles vacances :

VOTRE ENFANT N'EST PAS PLACE

Bénéficie t-il d'heures dans un établissement (indiquez fréquence) :
.....

Fréquente t-il (elle) d'autres centres de vacances avec d'autres organismes ?

oui non Si oui, nom de l'organisme :

Sur quelles périodes de vacances :

Date du dernier séjour avec l'autre organisme :

Renseignements du responsable légal du vacancier

N° d'adhérent : _ _ _ _ _

Agissant en qualité de : père mère tuteur autre : Date de naissance :/...../.....

Nom (en majuscules) :Prénom :

Adresse.....

Code postal :Ville :

Téléphone domicile :Téléphone travail :

Portable :E.mail :@.....

Situation familiale : Célibataire Marié(e) Veuf(ve) Pacsé(e) En concubinage Divorcé(e)

Source de votre adhésion AFEH:

En activité

Retraité

La Poste

Métiers :

France Télécom

Service :

CFC

CPA

Autre (précisez) :

Parents décédés

La Poste

France Télécom

Bulletin « Choix centre 2010 »

Compléter les cases avec le nom du centre correspondant. **Tous vos choix sont susceptibles de vous être proposé.**

Attention : NE LIMITEZ PAS VOTRE CHOIX A UN SEUL CENTRE EN CE QUI CONCERNE LES CENTRES ADULTES

Centres

- 1-Cap Frehel, 2-Andernos Ados, 3-St Yvi, 4-St Yvi Autiste, 5-Andernos Adultes, 6-Allassac, 7-Ruffey Les Beaune, 8-Mayenne, 9- Catus
- 10-Choye, 11 Paillac, 12-St Jean St Nicolas, 13-Divajeu, 14-Itinérant



Vos 3 préférences :